

# FreeAgent<sup>®</sup> | Theater<sup>™</sup> Gebruikershandleiding



---

## Gebruikershandleiding FreeAgent® | Theater™

© 2008 Seagate Technology LLC. Alle rechten voorbehouden. Seagate, Seagate Technology, het Wave-logo en FreeAgent zijn handelsmerken of gedeponeerde handelsmarken van Seagate Technology LLC of een van haar dochterondernemingen. Alle andere handelsmerken of gedeponeerde handelsmerken zijn eigendom van hun respectieve eigenaar. Wanneer wordt verwezen naar de capaciteit van de harde schijf, staat één gigabyte of GB voor één miljard bytes en staat één terabyte of TB voor duizend miljard bytes. Daarnaast wordt een deel van de weergegeven capaciteit gebruikt voor het formatteren en andere functies, waardoor het niet beschikbaar is voor het opslaan van gegevens. Kwantitatieve gebruiksvoorbeelden voor verschillende toepassingen zijn informatief bedoeld. De werkelijke hoeveelheden zullen variëren afhankelijk van verschillende factoren, zoals het bestandsformaat, de bestandsgrootte, de functies en de toepassingssoftware. Seagate behoudt zich het recht voor de productaanbiedingen of specificaties te wijzigen zonder kennisgeving.

Seagate Technology LLC  
920 Disc Drive  
Scotts Valley CA 95066 U.S.A.

---

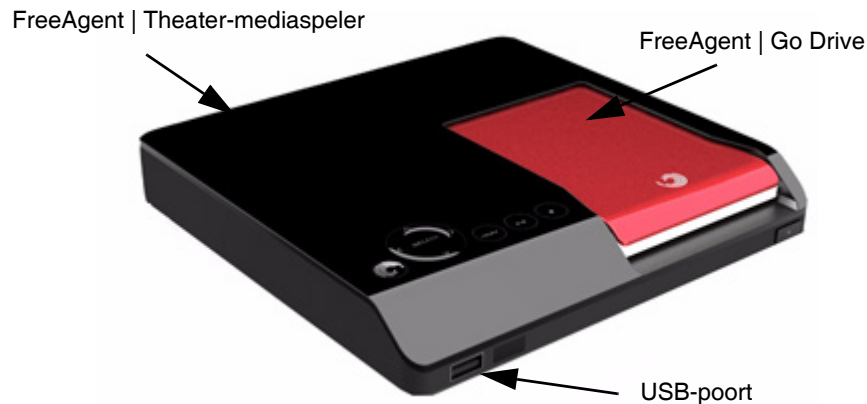
# Contents

<b>1. Overzicht</b>	<b>5</b>
FreeAgent   Theater gebruiken	5
Componenten FreeAgent   Theater	6
FreeAgent   Go-station en pc-dock	8
Afstandsbediening	8
Navigeren door de menu's van FreeAgent   Theater	10
Een opslagstation selecteren	10
Mediabestanden en -mappen ordenen	11
Muziekbestanden voor achtergrondmuziek bij diavoorstellingen voorbereiden	11
<b>2. FreeAgent   Theater instellen</b>	<b>12</b>
Een schermtaal selecteren	12
Uw mediaspeler configureren	12
Audio-instelling	13
Digital Output (Digitale uitgang)	13
Video-instelling	13
Aspect Ratio (Beeldverhouding)	14
Brightness (Helderheid)	14
Contrast	14
TV System (Tv-systeem)	14
Video Resolution (Videoresolutie)	15
De mediaspeler resetten	17
Systeeminstelling	17
Version (Versie)	18
Screen Language (Schermtaal)	18
Factory Default (Fabrieksinstelling)	18
Instelling diavoorstelling	18
Timing	19
Transition Effect (Overgangseffect)	19
Achtergrondmuziek	20
Filminstelling	20
Audio Language (Audiotaal)	21
Subtitle (Ondertiteling)	21
Menu Language (Menutaal)	21
Angle Mark (Hoekmarkering)	21

<b>3. Muziek afspelen</b>	<b>22</b>
Ondersteunde audiobestandstypen	23
Weergave-opties	23
<b>4. Video's afspelen</b>	<b>24</b>
Ondersteunde videobestandstypen	25
Videoweergave	25
Ondertitelformaten	25
Videoweergavefuncties	26
<b>5. Foto's weergeven</b>	<b>27</b>
Individuele foto's bekijken	27
Bladeren door miniatures van foto's	28
Foto's draaien	29
Foto's en video's afspelen vanaf compatibele digitale camera's	30
Een diavoorstelling afspelen	31
Diavoorstellingsfuncties	32
<b>6. De toepassing FreeAgent   Theater Desktop gebruiken</b>	<b>33</b>
De FreeAgent   Theater-software installeren	33
De toepassing FreeAgent   Theater gebruiken	34
De functies van het FreeAgent-station openen	34
Het statuspictogram in het systeemvak gebruiken	35
Het statuspictogram van het systeemvak herstellen	36
<b>7. Media Sync gebruiken</b>	<b>37</b>
Eenvoudige synchronisatie gebruiken	38
Synchronisatie op maat gebruiken	38
Media Sync-instellingen beheren	39
Media Sync-instellingen bewerken	39
De synchronisatiestatus controleren	39
Media Sync-instellingen verwijderen	40
Automatische synchronisatie gebruiken	40
Automatic Sync uitschakelen	40
<b>A. Over DivX®-certificering</b>	<b>42</b>
Over DivX	42
<b>Index</b>	<b>43</b>

# 1. Overzicht

Met de FreeAgent | Theater-mediaspeler kunt u uw tv gebruiken om digitale mediabestanden af te spelen die vanaf uw computer zijn gekopieerd. U gebruikt het FreeAgent | Go-station om video's, foto's en muziek vanaf uw computer en de FreeAgent | Theater-mediaspeler te verzamelen om ze op uw tv af te spelen.



**Figuur 1:** FreeAgent | Theater met FreeAgent | Go Drive

Naast het gebruik van de FreeAgent | Go drive met uw mediaspeler, kunt u de USB-poort op de voorkant van de mediaspeler gebruiken om een NTFS- of FAT32-geformatteerd extern USB-opslagstation aan te sluiten op de mediaspeler. U kunt beelden en video's ook direct vanaf een compatibele digitale camera afspelen via een USB-kabel.

## FreeAgent | Theater gebruiken

U kunt de FreeAgent | Theater-mediaspeler gebruiken zonder de toepassingsoftware FreeAgent | Theater te installeren. Sleep hiervoor de mediabestanden van uw computers naar uw FreeAgent-schijf en gebruik de mediaspeler om ze op uw tv af te spelen. Met de toepassing FreeAgent | Theater kunt u echter toegang krijgen tot de functies van uw externe station en kunt u mediamappen op uw station synchroniseren met de mappen op uw pc.

Het FreeAgent | Theater met een FreeAgent | Go-station gebruiken:

1. Als u de toepassing FreeAgent | Theater wilt gebruiken om uw mediabestanden te beheren en te synchroniseren, moet u de software op uw computer installeren vanaf de cd FreeAgent | Theater Installation die bij de FreeAgent | Theater is geleverd.
2. Sluit de pc-dock aan op uw computer en plaats het FreeAgent | Go-station.

3. Als u de software hebt geïnstalleerd, kunt u de computertoepassing van FreeAgent | Theater gebruiken om de mediabestanden die u op uw tv wilt afspelen, te selecteren. Volg daarna de instructies op het scherm om die bestanden te kopiëren naar uw FreeAgent-station.

— OF —

Als u ervoor hebt gekozen de FreeAgent | Theater-software niet te installeren, sleept u de mediabestanden van uw pc naar uw FreeAgent-station.

4. Verwijder het FreeAgent-station uit de pc-dock en stop het in de mediaspeler die op uw tv is aangesloten.

---

**Opmerking:** Als u de mediaspeler nog niet op uw tv hebt aangesloten, volgt u de stappen in de *Snelstarhandleiding* die in de verpakking is bijgeleverd om de componenten aan te sluiten.

---

5. Gebruik de afstandsbediening om door de menu's van de mediaspeler te navigeren en uw video's, foto's en muziek op uw tv te openen en af te spelen.

---

**Opmerking:** De FreeAgent | Theater-mediaspeler werkt met elk NTFS- of FAT32-geformatteerd extern USB-opslagstation of een compatibele digitale camera die via de USB-poort aan de voorzijde van de mediaspeler is verbonden.

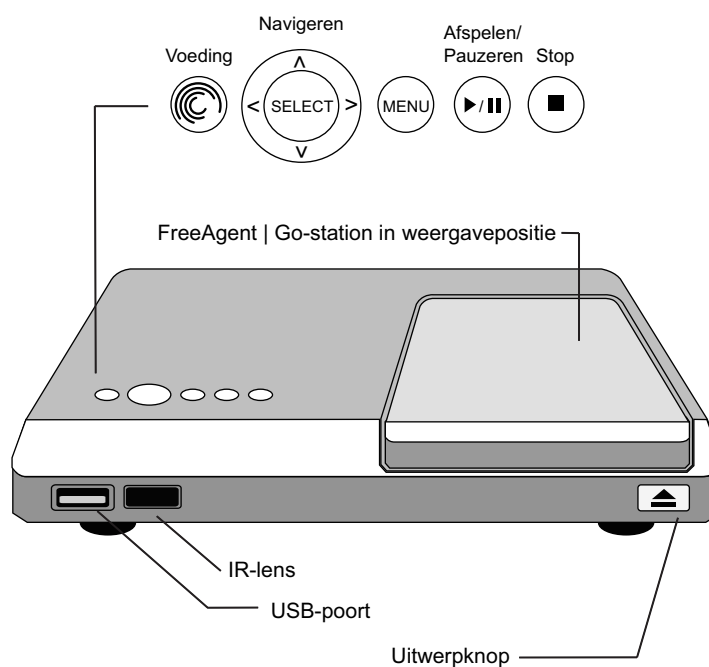
---

## Componenten FreeAgent | Theater

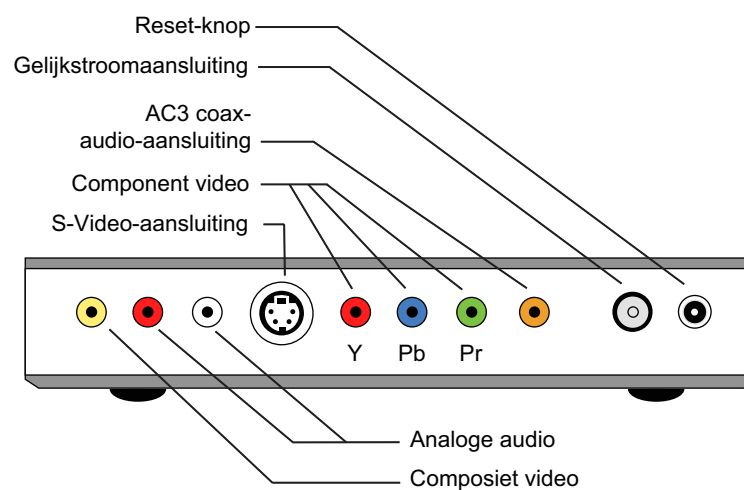
FreeAgent | Theater bestaat uit de volgende componenten:

- Een mediaspeler die wordt verbonden met uw tv en die werkt met standard-definition- en 'high-definition tv's'.
- Een pc-dock die een verbinding maakt met uw computer
- Een extern FreeAgent | Go-station dat rechtstreeks wordt aangesloten op de mediaspeler en de pc-dock voor het gemakkelijk overdragen van mediabestanden tussen de computer en de tv.
- Een afstandsbediening om te navigeren door de interface van de FreeAgent | Theater TV
- Een cd met de FreeAgent | Theater-toepassingssoftware en deze *Gebruikershandleiding FreeAgent | Theater*

## FreeAgent | Theater-mediaspeler



**Figuur 2:** FreeAgent | Theater-mediaspeler: Vooraanzicht



**Figuur 3:** FreeAgent | Theater-mediaspeler: Achteraanzicht

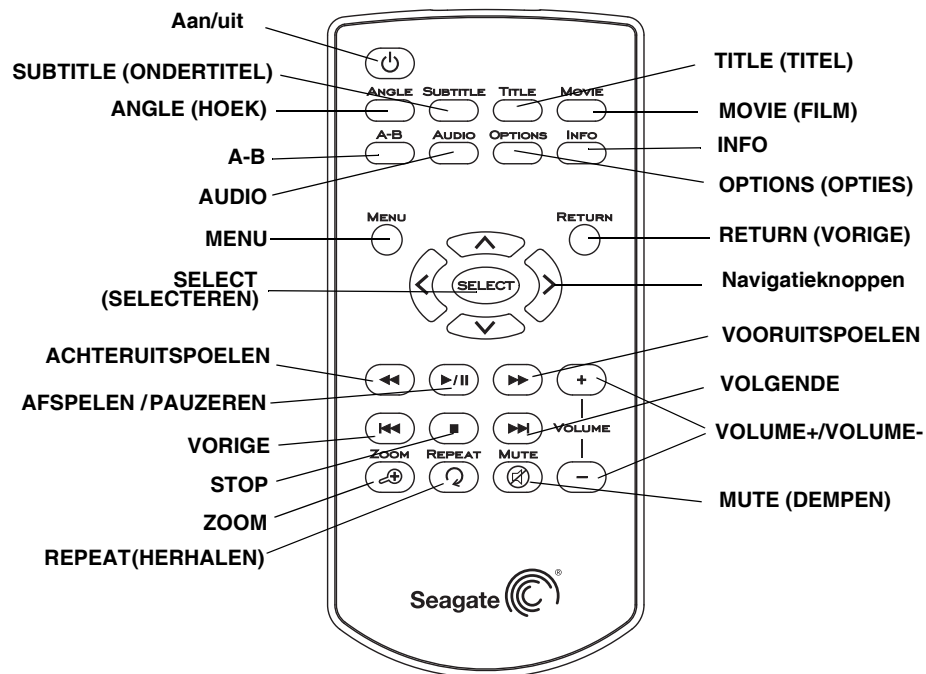
## FreeAgent | Go-station en pc-dock



**Figuur 4:** Pc-dock met FreeAgent | Go-station geplaatst

### Afstandsbediening

Alle functies van de mediaspeler kunnen worden bediend met de knoppen van de afstandsbediening. Sommige functies kunnen ook worden voltooid met de bedieningselementen op de voorkant van de mediaspeler.



**Figuur 5:** Afstandsbediening



**Tabel 1:** Knoppen afstandsbediening

<b>Aan/uit</b> Turn FreeAgent   Theater in- en uitschakelen.	<b>Navigatieknoppen:</b> druk op de pijlknoppen om door de menu's te navigeren.
<b>ANGLE:</b> de kijkhoek van een film veranderen of een foto draaien.	<b>&lt;&lt; (ACHTERUITSPOELEN):</b> indrukken om de huidige weergave snel achteruit te spoelen. Herhaaldelijk indrukken om sneller terug te spoelen.
<b>SUBTITLE:</b> hiermee worden de beschikbare ondertitels geactiveerd wanneer DivX-bestanden worden afgespeeld.  Ondersteunde formaten voor ondertitels: SRT, SMI, SUB, SSA	<b>&gt; /    (AFSPELEN/PAUZEREN):</b> films, muziek en foto's afspelen of pauzeren.
<b>TITLE:</b> het titelmenu van de film openen	<b>&gt;&gt; (VOORUITSPOELEN):</b> indrukken om de huidige weergave snel vooruit te spoelen. Herhaaldelijk indrukken om sneller vooruit te spoelen.
<b>MOVIE:</b> het hoofdmenu van de film openen	<b>VOLUME+/VOLUME-:</b> het volume verhogen/verlagen.
<b>A-B:</b> Selecteer een beginpunt (A) en eindpunt (B) in een video en speel dat gedeelte opnieuw af.	<b> &lt;&lt; (VORIGE):</b> hiermee keert u terug naar het vorige bestand wanneer u muziek afspeelt of foto's bekijkt, of keert u terug naar het vorige hoofdstuk in een video. Pagina omhoog in een bestandslijst.
<b>AUDIO:</b> hiermee kunt u een taal selecteren voor een audiospoor in een bestand.	<b>■ (STOP):</b> het afspelen stoppen.
<b>OPTIONS:</b> titel/hoofdstuk/tijd zoeken.  Schakelen tussen de lijst- en miniatuurweergave tijdens het bekijken van foto's.	<b>&gt;&gt;  (VOLGENDE):</b> hiermee gaat u naar het volgende bestand wanneer u muziek afspeelt of foto's bekijkt; hiermee gaat u ook verder naar het volgende hoofdstuk in een video. Pagina omlaag in een bestandslijst.
<b>INFO:</b> hiermee kunt u media-informatie weergeven, zoals de bestandseigenschappen of de verstreken duur.	<b>ZOOM:</b> in- of uitzoomen tijdens het weergeven van foto's of films. Druk herhaaldelijk om hogere zoomniveaus te selecteren.  Zoomniveaus foto's: 2x, 4x, 8x, 16x Zoomniveaus films: 2x, 4x, 8x
<b>MENU:</b> het hoofdmenu voor FreeAgent   Theater openen.	<b>REPEAT:</b> een muziekselectie of diavoorstelling herhalen.
<b>RETURN:</b> terugkeren naar het vorige scherm tijdens het navigeren door menu's.  schakelen tussen de miniatuur- en lijstweergave tijdens het bekijken van foto's.	<b>MUTE:</b> indrukken om de audio-uitvoer te dempen, opnieuw indrukken om de audio te hervatten.
<b>SELECT:</b> een menuselectie bevestigen of het geselecteerde muziek-, video- of fotobestand afspelen.	

## Navigeren door de menu's van FreeAgent | Theater

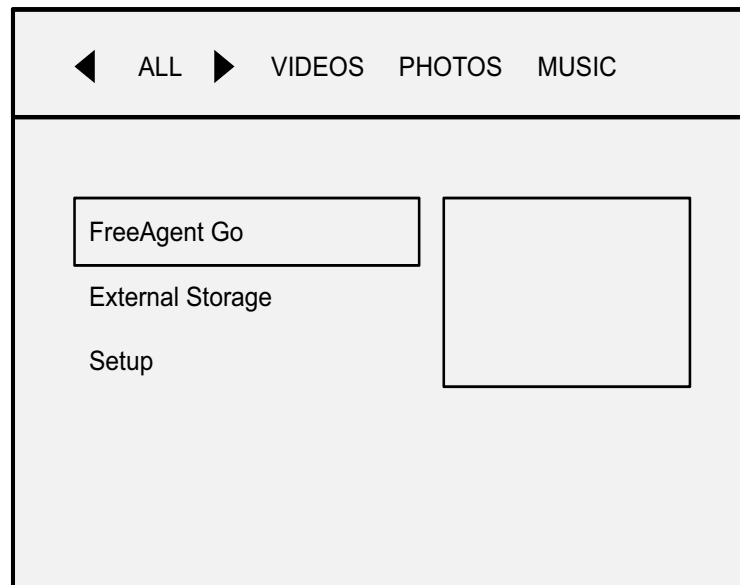
Gebruik de knoppen en pijltoetsen op de afstandsbediening om te navigeren door de menu's van de FreeAgent | Theater-mediaspeler. Elk mediatype heeft een eigen set submenu's waarmee u de weergave van geselecteerde bestanden kunt instellen en beheren. Raadpleeg de hoofdstukken Video, Muziek en Foto van deze handleiding voor meer informatie over het gebruik van die menu's.

### Een opslagstation selecteren

U kunt de mediaspeler gebruiken voor het afspelen van video's, muziek en foto's die u op een FreeAgent | Go-station of een ander extern USB-opslagstation hebt opgeslagen.

- Stap 1.** Selecteer in het hoofdmenu het apparaat dat de media bevat die u op de tv wilt afspelen (**FreeAgent Go** of **External Storage (Externe opslag)**)

Als u **External Storage** selecteert, moet u ervoor zorgen dat het externe station is aangesloten op de USB-poort op de voorkant van de mediaspeler.



**Figuur 6:** Hoofdmenu

- Stap 2.** Navigeer door de specifieke video-, foto- en muziekmenu's om toegang te krijgen tot functies die beschikbaar zijn voor elk mediatype.

## Mediabestanden en -mappen ordenen

Het FreeAgent | Theater slaat alle mediabestanden en -mappen op die u naar uw computer heeft gekopieerd. De bestanden worden in eenzelfde structuur weergegeven als op de computer. Het is dus verstandig om uw bestanden voorafgaand aan het kopiëren te ordenen in mappen en onderliggende mappen. Probeer deze mappen namen te geven die duidelijk aangeven wat zich in deze mappen bevindt.

U kunt bijvoorbeeld een onderliggende map in **Mijn afbeeldingen** aanmaken voor iedere maand of voor belangrijke gebeurtenissen. Of u kunt in uw map **Mijn Muziek** onderliggende mappen aanmaken voor de verschillende muziekgenres. U kunt ieder systeem gebruiken, zo lang voor u maar duidelijk is waarvoor de namen van de mappen staan, en u daarmee de mediabestanden snel en gemakkelijk kunt vinden.

### Muziekbestanden voor achtergrondmuziek bij diavoorstellingen voorbereiden

Als u achtergrondmuziek bij een diavoorstelling van uw afbeeldingen op uw tv wenst, dient u de gewenste muziekbestanden in de map te plaatsen waarin zich ook de afbeeldingen voor de diavoorstelling bevinden. **Doe dit voordat u uw mediabestanden vanaf uw computer kopieert.** Via het instellingsmenu van de mediaspeler kunt u de optie achtergrondmuziek aan of uit zetten. De map met de diavoorstelling dient u echter op uw computer voor te bereiden.

Voor meer informatie over het ordenen en het labelen van uw mediabestanden, kijkt u bij Knowledge Base op [www.seagate.com](http://www.seagate.com).

## 2. FreeAgent | Theater instellen

De FreeAgent | Theater-mediaspeler is weliswaar klaar voor gebruik zodra u het apparaat op de stroom aansluit, maar u kunt de audio-, video-, systeem-, foto- en filminstellingen aanpassen voor optimaal gebruik met uw tv.

Zie de *FreeAgent | Theater Snelstarhandleiding* die in de verpakking aanwezig is, voor aanwijzingen bij de aansluiten van de componenten.

### Een schermtaal selecteren

Wanneer u de mediaspeler voor de eerste keer aansluit op uw tv, verschijnt een scherm voor de taalselectie waarin u wordt verzocht de schermtaal te selecteren uit een lijst beschikbare talen. Dit scherm wordt niet nog een keer weergegeven, tenzij u de mediaspeler opnieuw instelt naar de standaard fabrieksinstellingen.

### Uw mediaspeler configureren

Gebruik het menu **Setup (Instelling)** om de audio-, video-, systeem-, foto- en filminstellingen voor uw mediaspeler te configureren.

Het menu **Setup** openen,

**Stap 1.** Selecteer **Setup** in het hoofdmenu.



**Figuur 7:** Hoofdmenu

Het menu **Setup** wordt geopend.

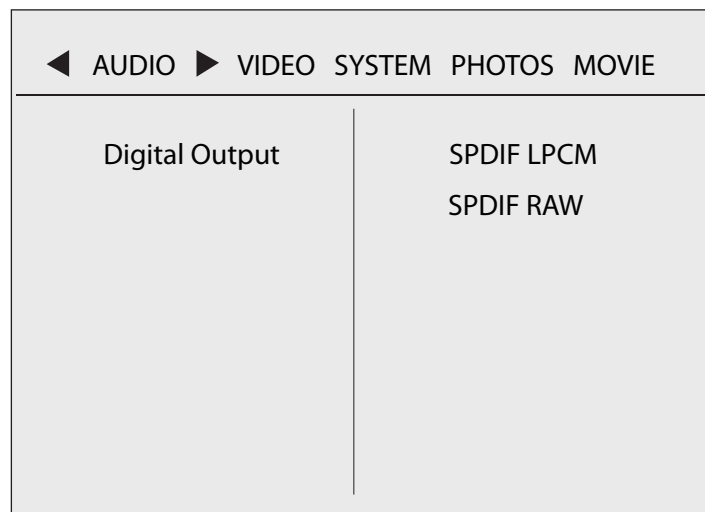
**Stap 2.** Selecteer in de menubalk bovenaan in het scherm, de functie waarvan u de instellingen wilt aanpassen.

**Stap 3.** Om het menu **Setup** af te sluiten, drukt u op **Return**.

## Audio-instelling

Instellen op welke manier het audiogedeelte van mediabestanden moet worden afgespeeld:

- Klik in de menubalk op **Audio**.



**Figuur 8:** Audio-instellingsmenu

### Digital Output (Digitale uitgang)

**SPDIF LPCM:** De meerkanaals audio-uitvoer converteren naar stereo.

**SPDIF RAW:** digitale audio afspelen zonder decoderen.

## Video-instelling

De manier instellen waarop beelden worden weergegeven op de tv:

- Klik in de menubalk op **Video**.

◀ VIDEO ▶ SYSTEM PHOTOS MOVIE AUDIO	
Aspect Ratio	16 : 9
Brightness	25
Contrast	25
TV System	NTSC
Video Resolution	1080i

**Figuur 9:** Video-instellingsmenu

### Aspect Ratio (Beeldverhouding)

Standard-definition-tv's hebben een 4:3 beeldverhouding. High-definition tv's hebben een 16:9 beeldverhouding.

**PAN SCAN 4:3:** Het standard-definition-formaat voor televisieuitzendingen.

**Letterbox 4:3:** Converteert een breedbeeldfilm naar een 4:3-videoscherm, met behoud van de oorspronkelijke beeldverhouding.

**16:9:** Hetzelfde beeldoppervlak als het scherm in een bioscoop.

### Brightness (Helderheid)

Stel de beeldhelderheid in op het gewenste niveau.

### Contrast

Stel het beeldcontrast in op het gewenste niveau.

### TV System (Tv-systeem)

**NTSC:** Amerikaanse televisiestandaard

**PAL:** Europese televisiestandaard

## Video Resolution (Videoresolutie)

De mediaspeler verzendt een analoog videosignaal in zowel standard-definition (SD) als hoge definitie (HD) voor Amerikaanse NTSC- en Europese PAL-compatibele televisietoestellen.

Er zijn vier resoluties beschikbaar die hieronder worden toegelicht:

**SD Interlace (SD interlace)** (composiet en S-Video-aansluiting)

**SD Progressive (SD progressief)** (componentaansluiting)

**720p** (HD)

**1080i** (HD)

Uw keuze is afhankelijk van meerdere factoren.

- Het land waarin u woont
- Of u een tv met standard-definition (SD) of high-definition (HD) hebt
- Of u een standaard composietaansluiting, een S-Video-aansluiting van hogere kwaliteit of een componentaansluiting van de hoogste kwaliteit wilt gebruiken.

---

**Opmerking:** Uw mediaspeler wordt geleverd met composietkabels, maar niet met S-Video- en componentkabels.

---

## Veelgestelde vragen over videoresolutie

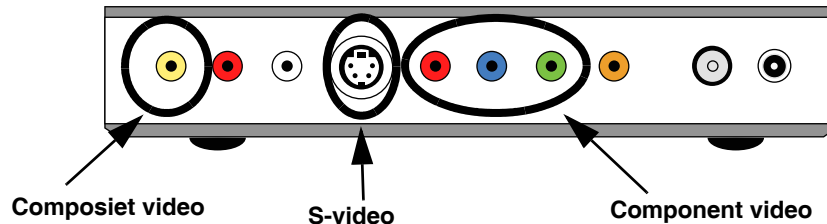
**Wat betekenen 720p en 1080i?** 720 en 1080 verwijzen naar het aantal horizontale lijnen dat wordt gebruikt om het scherm te vullen. Hoe meer lijnen, hoe beter het beeld. De "p" verwijst naar progressief scannen, terwijl de "i" verwijst naar "interlaced" of "geïnterlinieerd" scannen.

**Wat is de betekenis van Progressief en Interlaced?** Dit zijn de twee basisweergavemethoden voor video's die definiëren hoe de lijnen die het beeld op uw tv-scherm vormen, worden getekend. Progressief scannen levert een vloeiender, scherper beeld op en moet worden geselecteerd als uw tv dit ondersteunt.

**Wat is het verschil tussen composiet, S-video en component video-aansluitingen?** De mediaspeler ondersteunt drie typen video-aansluitingen:

- **Composiet** video draagt zowel kleur als helderheid over via één kabel en levert een redelijke beeldkwaliteit.
- **S-video** splitst de video-informatie in twee signalen, een voor kleur en de andere voor helderheid, en levert een goede beeldkwaliteit.

- **Component** video splitst de video-informatie in drie afzonderlijke signalen, twee voor kleur en één voor helderheid, en produceert de beste beeldkwaliteit.



**Figuur 10:** Composiet-, S-video- of componentaansluitingen

### Videoresolutieopties:

- **SD Interlace (Composiet en S-video)**
  - **Amerikaanse NTSC: 480i** (voor de VS, Canada, Mexico, Japan, Taiwan, Zuid-Amerika, Zuid-Korea, de Filippijnen en Puerto Rico)
  - **Europese PAL: 576i** (voor UK, Australië, Maleisië, Duitsland, China, Afrika, Zuid-Amerika, Indonesië, Joegoslavië, Frankrijk, Oost-Europa, Rusland en Griekenland)
- **SD Progressive (Component)**
  - **Amerikaanse NTSC: 480p** (voor de VS, Canada, Mexico, Japan, Taiwan, Zuid-Amerika, Zuid-Korea, de Filippijnen en Puerto Rico)
  - **Europese PAL: 576p** (voor UK, Australië, Maleisië, Duitsland, China, Afrika, Zuid-Amerika, Indonesië, Joegoslavië, Frankrijk, Oost-Europa, Rusland en Griekenland)

**Opmerking:** HDTV behoudt dezelfde standaarden en regio's als NTSC en PAL, maar het signaal wordt digitaal weergegeven en de resolutie wordt verhoogd naar 720p en 1080i.

- **720p (HD):** Betere beeldkwaliteit dan SD interlace of SD progressief als uw tv dit formaat ondersteunt. Raadpleeg uw tv-handleiding voor de ondersteunde formaten.
- **1080i (HD):** Betere beeldkwaliteit dan 720p, SD interlace of SD progressief als uw tv dit formaat ondersteunt. Raadpleeg uw tv-handleiding voor de ondersteunde formaten.



## Problemen met de videoresolutie

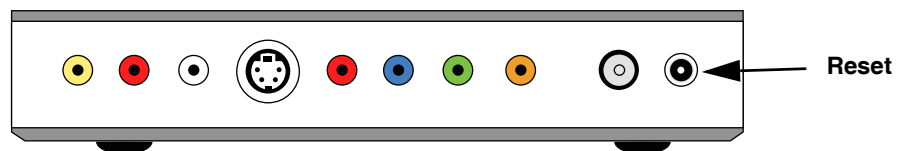
Hoe hoger de resolutie die uw tv ondersteunt, hoe beter het beeld zal zijn. Als u een hoge resolutie selecteert, maar geen beeld ziet, moet u een lagere resolutie selecteren tot er een beeld verschijnt op de tv.

Als u helemaal geen beeld kunt krijgen op uw tv, kan dit liggen aan de kabelaansluitingen, of kan het zijn dat de videoresolutie te hoog is ingesteld. Als u er zeker van bent dat de kabels op de juiste manier zijn aangesloten en u nog steeds geen beeld krijgt, kunt u op de reset-knop aan de achterzijde van de mediaspeler drukken om het apparaat opnieuw in te stellen op uw regio. Door de reset zal het toestel de laagste videoresolutie weergeven die door de meeste televisietoestellen kan worden weergegeven.

Drukt u ook op de knop **Input (Invoer)** op u tv om naar de invoer te schakelen waarop uw mediaspeler is aangesloten.

## De mediaspeler resetten

Op de achterkant van de mediaspeler vindt u een resetknop.



**Figuur 11:** Resetknop

- Druk eenmaal om het apparaat opnieuw in te stellen op PAL, de Europese tv-standaard
- Druk een tweede keer om het apparaat opnieuw in te stellen op NTSC, de Amerikaanse tv-standaard.
- Houd de knop 10 seconden ingedrukt om de standaard fabrieksinstellingen te herstellen.

## Systeeminstelling

De taalvoorkeuren voor uw systeem configureren:

- Klik in de menubalk op **System (Systeem)**.



**Figuur 12:** Systeeminstillingsmenu

### **Version (Versie)**

Versie systeemsoftware

### **Screen Language (Schermtaal)**

De taal selecteren die moet worden gebruikt om het menu **Setup**, informatie en video-ondertitels weer te geven.

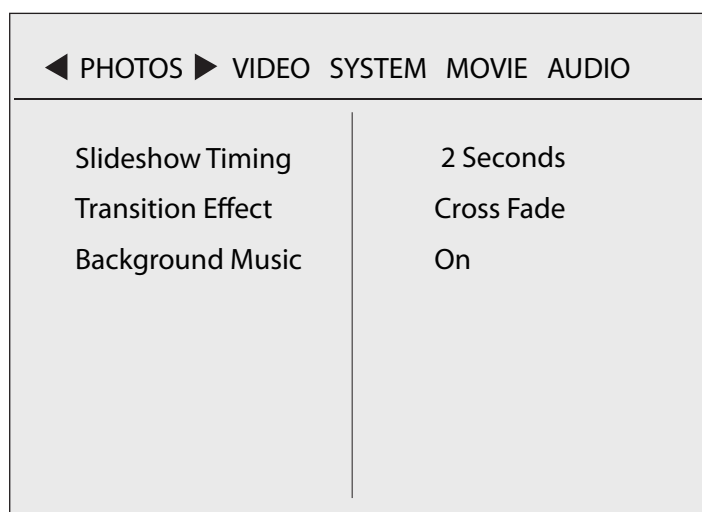
### **Factory Default (Fabrieksinstelling)**

Alle functies van het menu **Setup** opnieuw instellen naar de fabrieksinstellingen en het eerste taalselectiescherm weergeven.

## **Instelling diavoorstelling**

Een diavoorstelling instellen:

- Klik in de menubalk op **Photos (Foto's)**.



**Figuur 13:** Instellingsmenu diavoorstelling

Voor het maken van een diavoorstelling selecteert u de weergaveduur voor elk beeld, het overgangseffect tussen twee beelden en de achtergrondmuziek die tijdens de diavoorstelling moet worden afgespeeld.

## Timing

Stel in hoelang elk beeld in een diavoorstelling op het scherm blijft:

- 2 seconds (2 seconden) (standaardinstelling)
- 5 seconds (5 seconden)
- 10 seconds (10 seconden)
- 30 seconds (30 seconden)
- 1 minute (1 minuut)
- 2 minute (2 minuut)
- Off (Uit)

## Transition Effect (Overgangseffect)

Selecteer de manier waarop het ene beeld door het andere wordt vervangen tijdens de diavoorstelling.

- Cross Fade (Kruislings vervagen) (standaardinstelling)
- Left to Right (Links naar rechts)

- Top to Bottom (Boven naar onder)
- Waterfall (Waterval)
- Snake (Slang)
- Dissolve (Oplossen)
- Strip Left Down (Strook links omlaag)
- All Effect Shuffle (Alle effecten willekeurig)
- Off

---

**Opmerking:** Als u **Off** selecteert, worden uw foto's gewoon achtereenvolgens weergegeven met de toegewezen duur zonder overgangseffect.

---

## Achtergrondmuziek

Als u achtergrondmuziek bij een diavoorstelling wenst, dient u de gewenste muziekbestanden in de map te plaatsen waarin zich ook de foto's voor de diavoorstelling bevinden. **Doe dit voordat u uw mediabestanden vanaf uw computer kopieert.**

- Als de instelling **Background Music (Achtergrondmuziek)** is ingesteld op **Off**, wordt achtergrondmuziek niet automatisch afgespeeld tijdens het weergeven van een diavoorstelling. U kunt de achtergrondmuziek echter afspelen door eerst uw muziek te starten en daarna de diavoorstelling. (Standaardinstelling)
- Als de instelling **Background Music** is ingesteld op **On (Aan)** en de map die de beelden voor de diavoorstelling bevat ook audiobestanden of een afspeellijst bevat, wordt die muziek automatisch afgespeeld als achtergrondmuziek wanneer u een diavoorstelling afspeelt.

## Filminstelling

Uw filmvoorkeuren configureren:

- Klik in de menubalk op **Movie (Film)**.



**Figuur 14:** Filminstellingsmenu

### **Audio Language (Audiotaal)**

Selecteer de taal voor de standaard audio wanneer u een film afspeelt.

### **Subtitle (Ondertiteling)**

Selecteer de taal voor de standaard ondertitel wanneer u een film afspeelt.

Als **Off** is geselecteerd, worden er geen ondertitels weergegeven.

### **Menu Language (Menutaal)**

Selecteer de taal voor het standaardmenu wanneer u een film afspeelt.

### **Angle Mark (Hoekmarkering)**

Hiermee wordt de hoekmarkering gedurende drie seconden op het scherm weergegeven wanneer een film wordt afgespeeld waarin een scène uit meerdere hoeken werd gefilmd.

Als **Off** is geselecteerd, wordt de hoekmarkering niet weergegeven.

## 3. Muziek afspelen

De mediaspeler FreeAgent | Theater biedt een lijst van uw nummers, gesorteerd op alfabetische volgorde van bestandsnaam. De mediaspeler kan afzonderlijke bestanden of een afspeellijst van muziekbestanden afspelen. U kunt uw muziek ook gebruiken als achtergrond bij een diavoorstelling.

Tijdens het afspelen van de muziek toont de mediaspeler de tijd (totale en verstreken duur), de titel, de artiest en de albuminformatie opgeslagen in de ID3-tag van een MP3-bestand.

---

**Opmerking:** Gebruik de afstandsbediening om te navigeren door uw muziekbestanden en de luisteropties te selecteren.

---

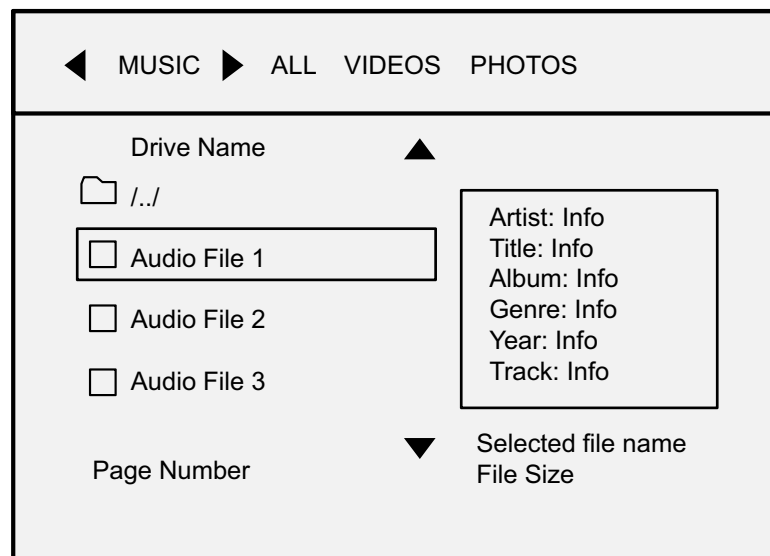
Muziek afspelen:

**Stap 1.** Selecteer in het hoofdmenu het apparaat dat de muziek bevat die u wilt afspelen (**FreeAgent Go** of **External Storage**).

**Stap 2.** Selecteer **Music (Muziek)** in de menubalk.

Het venster **Music** toont een lijst van de muziek die in de geselecteerde map is opgeslagen:

---



**Figuur 15:** Het muziekvenster

**Stap 3.** Ga naar de gewenste muziekmap en selecteer het audiobestand dat moet worden afgespeeld.

Een voorbeeld van de geselecteerde muziek wordt weergegeven met informatie over het bestand.

**Stap 4.** Druk op **Select (Selecteren)** of **Afspelen/pauzeren** om de muziek te starten.

**Stap 5.** Druk op **Stop** om de muziek te stoppen en op **Return** om terug te keren naar het venster **Music**.

## Ondersteunde audiobestandstypen

De mediaspeler ondersteunt deze audiobestandstypen:

- MP3
- AC3
- ASF
- OGG
- WAV
- WMA
- M3U

## Weergave-opties

U kunt de muziek in een geselecteerde map instellen om op verschillende manieren te worden afgespeeld.

- **Normal (Normaal):** alle bestanden achtereenvolgens afspelen.
- **Shuffle (Willekeurig):** alle bestanden in de map afspelen in willekeurige volgorde tot alle bestanden zijn afgespeeld.
- **Repeat One (Eén herhalen):** het huidige nummer herhalen.
- **Repeat All (Alles herhalen):** alle bestanden in de map achtereenvolgens in volgorde herhalen.
- **Shuffle Repeat (Willekeurig herhalen):** alle bestanden in de map in willekeurige volgorde afspelen en ze herhalen wanneer alle bestanden zijn afgespeeld.

## 4. Video's afspelen

U kunt video's van uw computer laden op een FreeAgent | Go-station en de schijf vervolgens in de FreeAgent | Theater-mediaspeler plaatsen om de video's op uw tv af te spelen. U heeft toegang tot dezelfde videomenu's en -functies die beschikbaar zijn wanneer u een video op uw computer bekijkt.

U kunt mediabestanden ook van uw computer naar elk NTFS- of FAT32-geformatteerd USB-opslagstation slepen en de USB-poort op de voorkant van de mediaspeler gebruiken om dat apparaat op uw tv aan te sluiten.

---

**Opmerking:** Gebruik de afstandsbediening om door uw video's te navigeren en de weergave-opties te selecteren.

---

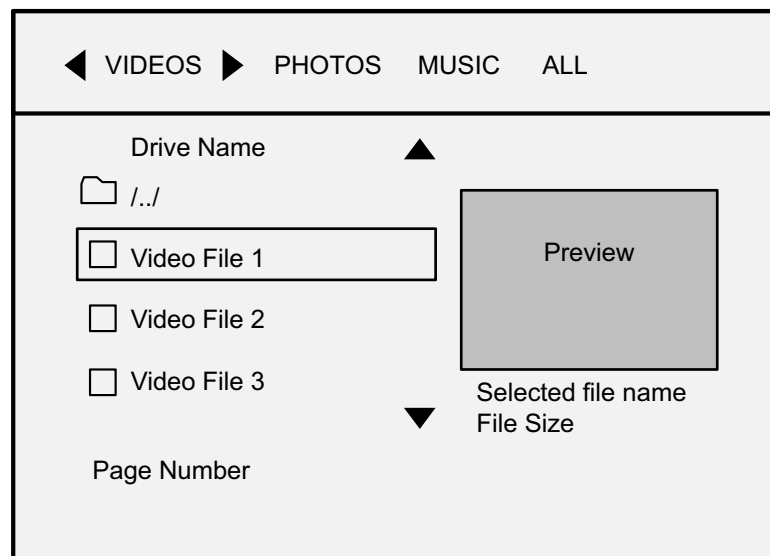
Een video afspelen:

**Stap 1.** Selecteer in het hoofdmenu het apparaat dat de video bevat die u wilt afspelen (**FreeAgent Go** of **External Storage**).

**Stap 2.** Selecteer **Videos** in de menubalk.

Het venster **Videos** toont de video's die in de geselecteerde map zijn opgeslagen.

---



**Figuur 16:** Het videovenster

**Stap 3.** Navigeer naar de gewenste video.

Er wordt een voorbeeld van de geselecteerde video weergegeven.



**Stap 4.** Druk op **Select** of **Afspelen/pauzeren** om het videomenu weer te geven of de video te starten, afhankelijk van het formaat waarin de video naar het station werd gekopieerd.

**Stap 5.** Druk op **Stop** om de video te stoppen en op **Return** om terug te keren naar het venster **Video**.

## Ondersteunde videobestandstypen

De mediaspeler ondersteunt deze videobestandstypen:

- **MPEG1:**
  - MPG/MPEG
  - DAT
- **MPEG2:**
  - MPG/MPEG
  - VOB/ISO/IFO
  - TS
  - MKV
- **DivX -bestanden:**
  - AVI
  - MOV (via het DivX-converteringsprogramma)
  - MP4
  - DIVX
- **XVID:**
  - AVI

## Videoweergave

De mediaspeler ondersteunt verschillende ondertitelingsformaten en voorziet in alle gebruikelijke functies voor het bedienen van video.

### Ondertitelformaten

De mediaspeler speelt ondersteunde ondertitelformaten af met een video. De bestandsnaam van de ondertiteling moet dezelfde zijn als de videobestandsnaam en het ondertitelbestand en videobestand moeten in dezelfde map staan.

De mediaspeler ondersteunt deze ondertitelformaten:

- SMI/SAMI
- SRT
- SUB

## Videoweergavefuncties

De afstandsbediening van de mediaspeler biedt alle gebruikelijke functies voor het bedienen van de video.

- Hoofdmenu
- Vooruit/achteruitspoelen (< / >): 2x, 4x, 8x, 16x, 32x:
  - Druk herhaaldelijk op deze knoppen om de video snel vooruit of achteruit te spoelen, met steeds hogere snelheden.
- Vertraagd afspelen (1/2, 1/4, 1/8, 1/16):
  - Druk op **AFSPELEN/PAUZEREN** om de video te pauzeren.
  - Druk op **VOORUITSPOELEN** om vertraagd af te spelen. Druk herhaaldelijk op deze knoppen om steeds langzamer af te spelen.
  - Druk op **AFSPELEN/PAUZEREN** om het normaal afspelen te hervatten.
- A - B Repeat (A-B herhalen):
  - punt A en punt B instellen en dit gedeelte van de video opnieuw afspelen.
- Afspelen/Stoppen/Pauzeren
- Volgend/vorig hoofdstuk (<< / >>)
- Ondertitels
- Herhalen
- Zoom (2x, 4x, 8x)
- Hoekmarkering::
  - Als een scène vanuit meer dan één hoek is opgenomen, kunt u schakelen tussen de verschillende hoeken.

## 5. Foto's weergeven

Met de FreeAgent | Theater-mediaspeler kunt u foto's op verschillende manieren beheren en weergeven:

- Foto's weergeven in lijst- of miniatuurweergave,
- Afbeeldingen roteren
- Foto's en video's direct afspelen op tv vanaf een compatibele digitale camera.
- Een map met foto's afspelen als een diavoorstelling, met achtergrondmuziek en overgangseffecten.

De mediaspeler toont afbeeldingen in JPG/JPEG-indeling tot 20 megapixels in grootte.

---

**Opmerking:** Gebruik de afstandsbediening om te navigeren door uw foto's en de weergave-opties te selecteren.

---

### Individuele foto's bekijken

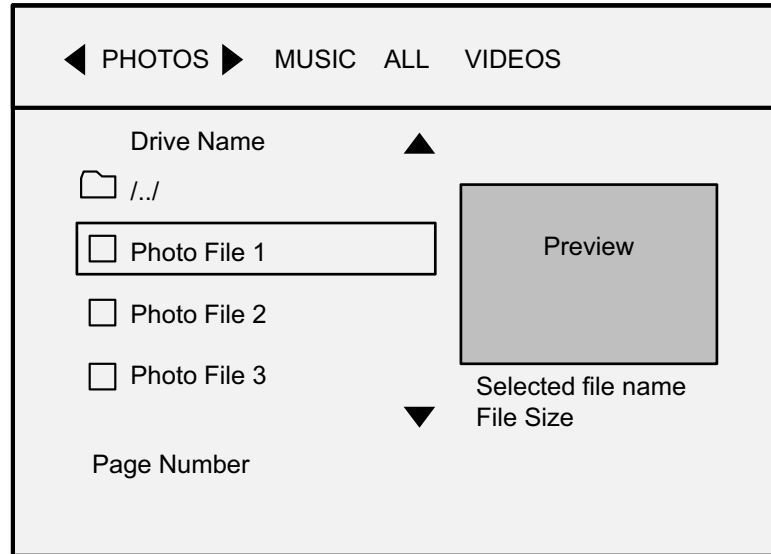
U kunt door uw foto's bladeren in het venster **Photos**. U hoeft geen diavoorstelling te maken om uw foto's weer te geven. U kunt een individuele afbeelding openen in een weergave op volledige schermgrootte.

Individuele foto's weergeven:

**Stap 1.** Selecteer in het hoofdmenu het apparaat dat de foto's bevat die u wilt weergeven (**FreeAgent Go** of **External Storage**).

**Stap 2.** Selecteer **Photos** in de menubalk.

Het venster **Photos** toont een lijst van de fotomappen die in de geselecteerde map zijn opgeslagen:



**Figuur 17:** Venster Foto's

- Stap 3.** Navigeer naar de gewenste map met foto's en selecteer een foto die u wilt weergeven.  
Er wordt een voorbeeld van de geselecteerde foto weergegeven.
- Stap 4.** Druk op **Select** of **Afspelen/pauzeren** om een diavoorstelling op volledige schermgrootte te starten.  
De grootte van de afbeelding wordt aangepast aan de grootte van uw scherm.
- Stap 5.** Druk op **Afspelen/pauzeren** om de diavoorstelling bij een specifieke foto te onderbreken en druk op **Select** of **Afspelen/pauzeren** om verder te gaan met de diavoorstelling.
- Stap 6.** Druk op **Return** om terug te keren naar het venster **Photos**.

## Bladeren door miniaturen van foto's

Als u veel foto's maakt, kan het moeilijk zijn een specifieke foto terug te vinden als u zich niet herinnert in welke map u deze hebt opgeslagen. U kunt de foto's zoeken in de miniatuurweergave van een map om gemakkelijk specifieke foto's in uw collectie te vinden.

Bladeren door miniaturen van foto's:

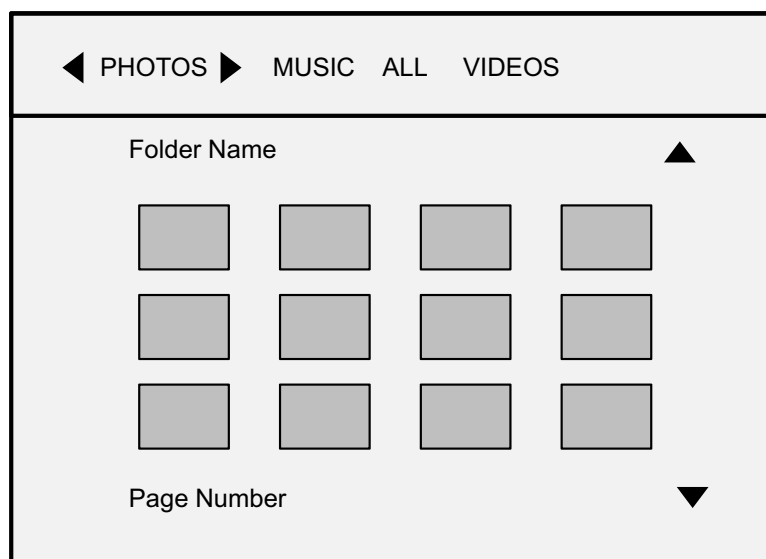
- Stap 1.** Selecteer in het hoofdmenu het apparaat dat de foto's bevat die u wilt weergeven (**FreeAgent Go** of **External Storage**).

**Stap 2.** Selecteer **Photos** in de menubalk.

Het venster **Photos** toont een lijst van de fotomappen die op de schijf zijn opgeslagen:

**Stap 3.** Selecteer een map en druk op **Options** om de foto's in miniatuurweergave te tonen.

De foto's in de geselecteerde map worden weergegeven in een miniaturenrooster:



**Figuur 18:** Fotominiaturen

**Opmerking:** Afhankelijk van het aantal afbeeldingen dat in de map is opgeslagen, kan het weergeven van de miniaturen enige tijd in beslag nemen.

**Stap 4.** Gebruik de vier pijltoetsen om te navigeren door de miniaturen, selecteer een foto voor een weergave op volledige grootte en druk op **Select** of **Afspelen/pauzeren**. De grootte van de afbeelding wordt aangepast aan de grootte van uw scherm.

**Stap 5.** Druk op **Return** om de foto's weer te geven in een lijstweergave.

## Foto's draaien

Wanneer u een foto maakt in liggende stand in plaats van in staande stand, wordt die foto liggend weergegeven. U kunt de foto 90 graden naar links of rechts draaien om het in rechtopstaande positie weer te geven. U kunt een

foto ook draaien om deze ondersteboven of liggend weer te geven voor een speciaal effect.

Een foto draaien:

- Stap 1.** Selecteer in het hoofdmenu het apparaat dat de foto's bevat die u wilt weergeven (**FreeAgent Go** of **External Storage**).
- Stap 2.** Selecteer **Photos** in de menubalk.  
Het venster **Photos** wordt geopend.
- Stap 3.** Navigeer naar de gewenste map met foto's en selecteer een foto die u wilt weergeven.  
Er wordt een voorbeeld van de geselecteerde foto weergegeven.
- Stap 4.** Druk op **Select** of **Afspelen/pauzeren** om een diavoorstelling op volledige schermgrootte te starten.  
De grootte van de afbeelding wordt aangepast aan de grootte van uw scherm.
- Stap 5.** Druk op **Afspelen/pauzeren** om de diavoorstelling bij een specifieke foto te onderbreken.
- Stap 6.** Gebruik de pijltoetsen rechts en links om de afbeelding te draaien. Telkens wanneer u klikt, wordt de foto 90 graden in de richting van de pijltoets gedraaid.

---

**Opmerking:** Het draaien van de afbeelding wordt niet opgeslagen. Om een afbeelding permanent te draaien, moet u de map op uw computer openen en de afbeelding daar draaien.

---

- Stap 7.** Druk op **Select** of **Afspelen/pauzeren** om de diavoorstelling te hervatten.
- Stap 8.** Druk op **Return** om terug te keren naar het venster **Photos** en selecteer een andere foto die u wilt draaien.

## Foto's en video's afspelen vanaf compatibele digitale camera's

U kunt een compatibele digitale camera aansluiten op de mediaspeler via een USB-kabel. Op die manier kunt u foto's en video's die zijn opgeslagen op de camera afspelen op uw tv.

Niet alle digitale camera's kunnen met de mediaspeler worden gebruikt. U kunt nagaan of uw camera compatibel is, door deze aan te sluiten op de USB-poort aan de voorzijde van de mediaspeler en te kijken of de camera wordt aangegeven in de lijst van externe apparaten op uw tv.

Ook niet alle videobestandsformaten worden herkend. Om na te gaan of een video op uw camera met de mediaspeler kan worden afgespeeld, klikt

u op de videomap. Als de map niet wordt geopend, kan de video niet worden afgespeeld met de mediaspeler. Bedenk dat alleen foto's met het bestandsformaat jpg/jpeg van maximaal 20 megapixels compatibel zijn.

---

**Opmerking:** Het nagaan of de digitale camera of het bestandstype compatibel is met de mediaspeler, is niet schadelijk voor de mediaspeler.

---

Het afspelen van afbeeldingen van een compatibele digitale camera:

- Stap 1.** Selecteer **External Storage** in het hoofdmenu.  
Uw digitale camera wordt weergegeven in de lijst **External Storage**.
- Stap 2.** Selecteer uw camera uit de lijst en klik op de geheugenkaart van uw camera.  
De lijst van de op de camera opgeslagen mappen wordt weergegeven.
- Stap 3.** Selecteer **All (Alle)** in de menubalk om aan te geven dat u foto's of video's vanaf uw camera wilt afspelen.  
Het venster **All** wordt geopend.
- Stap 4.** Selecteer een folder om de mediabestanden die hierin zijn opgeslagen af te spelen.
- Stap 5.** Druk op **Select** of **Afspelen/pauzeren** om een diavoorstelling op volledige schermgrootte of een compatibele video te starten.
- Stap 6.** Druk op **Return** om terug te keren naar het venster **All**.

## Een diavoorstelling afspelen

Het afspelen van een diavoorstelling is de gemakkelijkste manier om alle afbeeldingen in een map weer te geven zonder dat u elke foto afzonderlijk hoeft te zoeken en te openen.

Een diavoorstelling maken en afspelen:

- Gebruik het menu **Setup** om een tijdsinterval en een overgangseffect voor het weergeven van uw foto te selecteren en om de optie Background Music aan te zetten.

---

**Opmerking:** U kunt de standaardinstellingen voor de diavoorstelling, zoals een interval van 2 seconden, een overgang met kruislings vervagen en geen achtergrondmuziek, accepteren zonder dat u het menu **Setup** hoeft te openen.

---

- Gebruik het venster **Photos** om de diavoorstelling af te spelen.

Als u achtergrondmuziek bij een diavoorstelling wenst, dient u de gewenste muziekbestanden in de map te plaatsen waarin zich ook de foto's voor de diavoorstelling bevinden. **Doe dit voordat u uw mediabestanden vanaf uw computer kopieert.**

Een diavoorstelling afspelen:

- Stap 1.** Selecteer in het hoofdmenu het apparaat dat de foto's bevat die u wilt weergeven (**FreeAgent Go** of **External Storage**).
- Stap 2.** Selecteer **Photos** in de menubalk.  
Het venster **Photos** wordt geopend.
- Stap 3.** Navigeer naar de gewenste map met foto's.  
Er wordt een fotovoorgebeeld weergegeven van de foto's in de geselecteerde map.
- Stap 4.** Druk op **Select** of **Afspelen/pauzeren** om een diavoorstelling op volledige schermgrootte te starten.
- Stap 5.** Druk op **Stop** om de diavoorstelling te stoppen en terug te keren naar het menu **Photo**.

### Diavoorstellingsfuncties

- **Zoom:** 2x, 4x, 8x
- **Een diavoorstelling herhalen:** Schakelen tussen Repeat All, Shuffle Repeat, Shuffle en Normal.

U kunt alleen bestanden in de huidige map herhalen en geen bestanden in submappen.



## 6. De toepassing FreeAgent | Theater Desktop gebruiken

FreeAgent | Theater wordt geleverd met een cd die de toepassingssoftware FreeAgent | Theater bevat. De toepassing bevat Media Sync, een functie waarmee u automatisch mediabestanden kunt synchroniseren tussen uw computer en een FreeAgent | Go-station of elk NTFS- of FAT32-geformatteerd extern USB-opslagstation. U kunt FreeAgent | Theater gebruiken zonder de FreeAgent | Theater-software te installeren, maar zonder deze software kunt u geen mediabestanden synchroniseren.

### De FreeAgent | Theater-software installeren

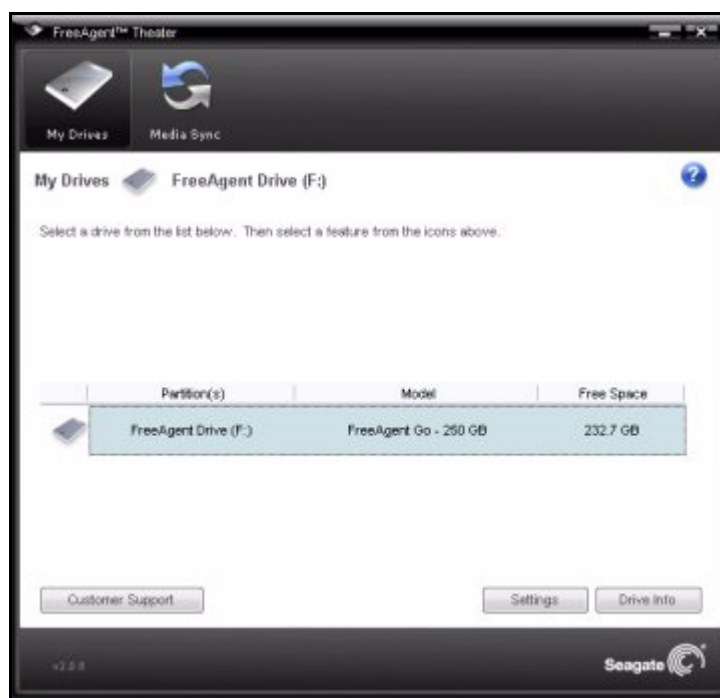
De toepassingssoftware FreeAgent | Theater vindt u op de cd **FreeAgent | Theater Installation** die in de productverpakking is geleverd.

De toepassingssoftware FreeAgent | Theater installeren:

- Stap 1.** Plaats de cd **FreeAgent | Theater Installation** in uw computer.  
Het venster **Select Language (Taal)** wordt geopend.
- Stap 2.** Klik op de taal waarin u de toepassing wilt installeren.  
Het hoofdmenu wordt geopend.
- Stap 3.** Klik op **Install FreeAgent | Theater (FreeAgent | Theater installeren)**.  
Het venster **Welcome (Welkom)** van de InstallShield Wizard wordt geopend.
- Stap 4.** Volg de instructies van de wizard op het scherm om de software te installeren.
- Stap 5.** Klik op **Finish (Voltooien)** om de installatie te voltooien.  
Een FreeAgent | Theater-pictogram verschijnt op uw bureaublad:



**Stap 6.** Dubbelklik op het pictogram om de toepassing te openen:



**Figuur 19:** Toepassing FreeAgent | Theater

## De toepassing FreeAgent | Theater gebruiken

Met de computertoepassing FreeAgent | Theater kunt u aangesloten externe stations en USB-apparaten beheren en de Media Sync-software gebruiken om mediabestanden tussen uw computer en externe stations te synchroniseren.

### De functies van het FreeAgent-station openen

- Onder **My Drives (Mijn stations)** worden alle externe stations die op de computer zijn aangesloten, weergegeven.
- Met **Settings (Instellingen)** kunt u de functies van uw externe USB-station beheren:

**Opmerking:** U kunt de toepassing FreeAgent | Theater gebruiken met elk USB-apparaat, maar alleen Seagate- en Maxtor-schijven hebben toegang tot alle opties van **Settings**. Andere USB-apparaten hebben alleen toegang tot de softwareupdate voor de computertoepassing.

- voedingsinstelling
- toestand station testen

- aanpassing licht station (alleen FreeAgent-station)
- updates toepassingssoftware
- productregistratie (alleen Seagate- en Maxtor-schijven)
- Met **Media Sync** kunt u mediabestanden synchroniseren tussen uw pc en externe USB-opslagapparaten. Raadpleeg "Media Sync gebruiken" in deze handleiding voor instructies over het gebruik van Media Sync.

**Opmerking:** HetFreeAgent | Go-station wordt met eigen software geleverd. Deze software bevat een apart Sync-functie. De functies FreeAgent | Theater's Media Sync en FreeAgent | Go drive's Sync conflicteren niet, maar alleen Media Sync is ontwikkeld om mediabestanden op uw computer te vinden en deze met externe stations te synchroniseren voor het afspelen op uw tv.

## Het statuspictogram in het systeemvak gebruiken

Het pictogram van FreeAgent | Theater Status in uw systeemvak houdt u op de hoogte van de status van uw extern station en biedt snelle toegang tot de stationsfuncties.

Om de status van uw station te controleren, rolt u de muis over het statuspictogram.



**Figuur 20:** Statuspictogram FreeAgent | Theater

De kleur van het statuspictogram geeft de volgende informatie aan:

**Tabel 2:** Kleuren statuspictogram

Kleur statuspictogram	Status
Blauw	Station aangesloten
Groen	Station aangesloten Synchronisatie inactief
Grijs	Geen station aangesloten
Geel	Bezig met synchroniseren
Rood	Synchronisatie mislukt

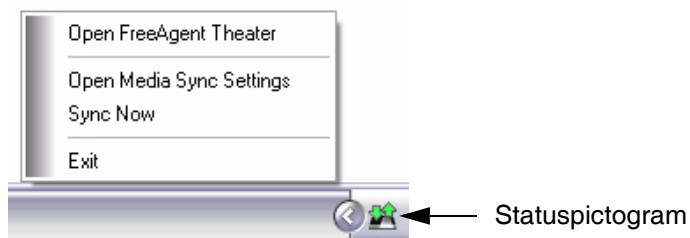
---

**Opmerking:** Wanneer een synchronisatie is mislukt, wordt het rode pictogram weergegeven tot een volgende synchronisatie is gelukt.

---

Het systeemvakmenu van FreeAgent | Theater gebruiken:

**Stap 1.** Klik op het statuspictogram om het menu weer te geven



---

**Figuur 21:** Systeemvakmenu

**Stap 2.** Selecteer de functie die u wilt openen of selecteer **Exit (Afsluiten)** om het menu te sluiten.

### Het statuspictogram van het systeemvak herstellen

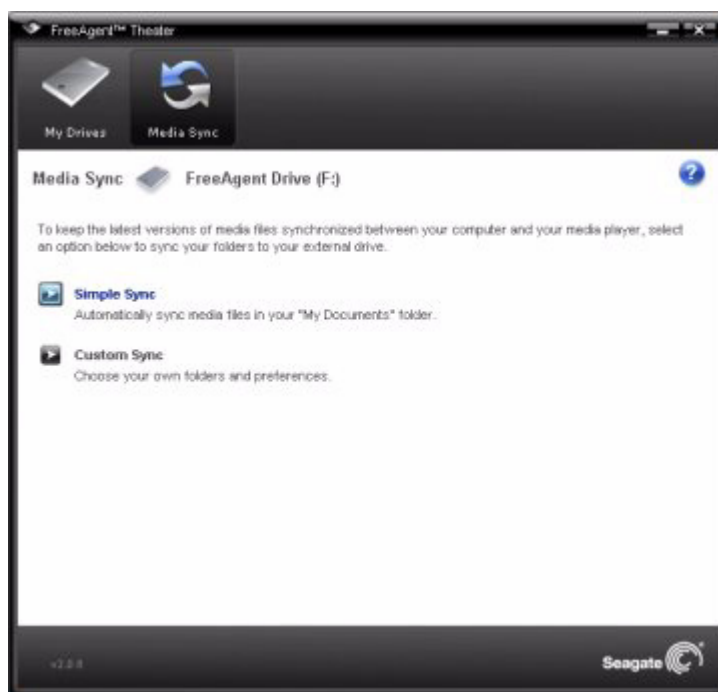
Als u **Exit** selecteert in het systeemvakmenu, verdwijnt het statuspictogram uit het systeemvak. Om het statuspictogram te herstellen in het systeemvak, selecteert u

**Start > Programma's > Seagate > FreeAgent™ Theater > FreeAgent™ Theater Status Icon**

## 7. Media Sync gebruiken

Om Media Sync te gebruiken, installeert u de FreeAgent | Theater-software op uw computer en selecteert u mappen om ze met het externe station te synchroniseren. Wanneer u vanaf dat ogenblik het station op uw pc aansluit, worden de mediamappen op het station gesynchroniseerd met de mediamappen op uw pc.

Stel dat u een fotomap van uw pc met een extern station synchroniseert om deze af te spelen op uw tv. Daarna voegt u nieuwe beelden toe aan de fotomap op uw pc. U kunt de inhoud van de fotomap bijwerken op uw station door het station opnieuw aan te sluiten op uw pc.



**Figuur 22:** FreeAgent | Theater Media Sync

Er zijn twee synchronisatie-opties:

<b>Simple Sync (Eenvoudige synchronisatie)</b>	<b>Custom Sync (Synchronisatie op maat)</b>
Mediabestanden synchroniseren in de Windows XP-map <b>Mijn documenten</b> of in de Vista-map <b>Persoonlijke map</b>	Selecteer een of meerdere mappen die u wilt synchroniseren
Alle mediabestandstypen synchroniseren	Selecteer de mediabestandstypen die u wilt synchroniseren
Automatisch synchroniseren	Automatisch of handmatig synchroniseren selecteren

## Eenvoudige synchronisatie gebruiken

Simple Sync is vooraf geconfigureerd om automatisch alle compatibele mediabestanden in uw Windows XP-map **Mijn documenten** of uw Vista-map **Persoonlijke map** te synchroniseren. Nieuwe bestandsversies overschrijven altijd de oudere versies.

Simple Sync selecteren:

- Klik in het venster **Media Sync** op **Simple Sync**.

Het venster **Simple Sync Confirmation (Bevestiging eenvoudige synchronisatie)** wordt geopend.

Uw Windows XP-map **Mijn documenten** of Vista-map **Persoonlijke map** wordt nu gesynchroniseerd met uw FreeAgent-station.

## Synchronisatie op maat gebruiken

Met Custom Sync kunt u specifieke mappen en mediabestandstypen selecteren voor de synchronisatie en kunt u de synchronisatie-instellingen kiezen.

Custom Sync configureren:

**Stap 1.** Klik in het venster **Media Sync** op **Custom Sync**.

Het venster **Folder Selection (Mapselectie)** verschijnt.

**Stap 2.** Selecteer de mappen die moeten worden gesynchroniseerd.

**Stap 3.** Klik op **Next (Volgende)**.

Het venster **File Types (Bestandstypen)** wordt geopend.

**Stap 4.** Selecteer de mediabestandstypen die u wilt synchroniseren:

- **Photos** (jpeg jpg)
- **Music** (asf ac3 m3u mp3 ogg wav wma)
- **Videos** (avi dat divx iso ifo mkv mov mp4 mpg mpeg ts vob)

**Stap 5.** Klik op **Next**.

Het venster **Media Sync Rules (Regels Media Sync)** wordt geopend.

**Stap 6.** Stel uw synchronisatieregels in:

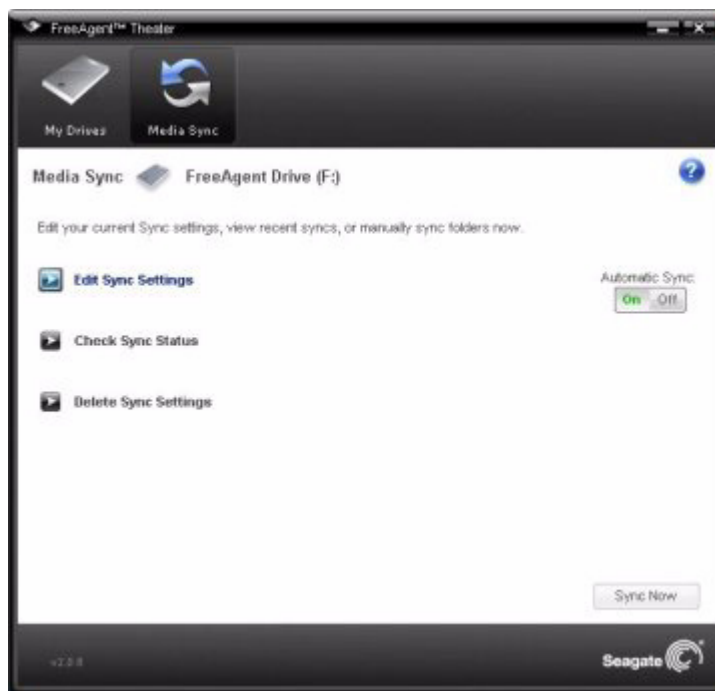
- Telkens automatisch synchroniseren wanneer een bestand wordt gewijzigd  
— OF —
- Handmatig synchroniseren via de knop **Sync Now (Nu synchroniseren)** in het venster **Sync**

**Stap 7.** Klik op **Finish**.

Het instelvenster **Media Sync** wordt geopend.

## Media Sync-instellingen beheren

Gebruik het venster **Settings** van Media Sync om uw synchronisatie-instellingen te bewerken, de synchronisatiestatus te controleren of uw synchronisatie-instellingen te verwijderen.



**Figuur 23:** FreeAgent | Theater Media Sync-instellingen

### Media Sync-instellingen bewerken

Uw synchronisatie-instellingen wijzigen:

- Stap 1.** Klik in het venster **Media Sync** op **Edit Sync Settings (Synchronisatie-instellingen bewerken)**.
- Stap 2.** Gebruik de vensters van **Media Sync** om mappen toe te voegen aan of te verwijderen uit de synchronisatie en het bestandstype en selecties van synchronisatieregels te wijzigen.

### De synchronisatiestatus controleren

De status van een synchronisatie controleren:

- Stap 1.** Klik in het venster **Media Sync** op **Check Sync Status (Synchronisatiestatus controleren)**.  
Het venster **Sync Status (Synchronisatiestatus)** wordt geopend.

Hier worden de volgende zaken weergegeven: de namen van de computers waarop de synchronisatie is ingesteld, de datum van de laatste synchronisatie en de instelling Automatic Sync (Automatische synchronisatie) (**On** of **Off**).

**Stap 2.** Klik op **OK** om terug te keren naar het venster **Media Sync**.

## Media Sync-instellingen verwijderen

---

**Opmerking:** Als u de Media Sync-instellingen verwijdert, betekent dit niet dat de mediabestanden die op uw station zijn opgeslagen, worden verwijderd.

---

Uw synchronisatie-instellingen verwijderen en een nieuwe set maken:

**Stap 1.** Klik in het venster **Media Sync** op **Delete Sync Settings (Synchronisatie-instellingen verwijderen)**.

Het venster **Delete Sync Settings Confirmation (Bevestiging verwijderen synchronisatie-instellingen)** wordt geopend.

**Stap 2.** Klik op **Delete (Verwijderen)**.

Het originele venster **Media Sync** wordt geopend.

**Stap 3.** Om nieuwe synchronisatie-instellingen te maken, selecteert u **Simple Sync** of **Custom Sync**.

## Automatische synchronisatie gebruiken

De functie automatische synchronisatie volgt voortdurend de wijzigingen van bestanden in gesynchroniseerde mappen en synchroniseert herziene versies automatisch door oudere versies te overschrijven met nieuwere versies. Tijdens de automatische synchronisatie moet het externe station aangesloten zijn.

Automatic Sync is standaard ingeschakeld.

### Automatic Sync uitschakelen

U kunt Automatic Sync uitschakelen en zelf bepalen wanneer de bestanden worden gesynchroniseerd in plaats van de bestanden automatisch te laten synchroniseren.

Automatic Sync uitschakelen:

**Stap 1.** Klik in het venster **Media Sync** op de knop Automatic Sync **Off**.

**Stap 2.** Handmatig synchroniseren wanneer Automatic Sync is uitgeschakeld:

- Klik op **Sync Now** in de rechterbenedenhoek van het venster **Media Sync**.

— OF —



- Selecteer **Sync Now** in het systeemvakmenu **FreeAgent | Theater** .

## A. Over DivX®-certificering

FreeAgent | Theater is een officieel DivX-gecertificeerd product met het profiel DivX Home Theater. Het kan alle versies van DivX-video (inclusief DivX 6) afspelen met standaardweergave van DivX-mediabestanden.

DivX-gecertificeerde producten worden officieel getest door de makers van DivX en kunnen gegarandeerd alle versies van DivX-video afspelen, inclusief DivX 6. Gecertificeerde producten komen in aanmerking voor een van de DivX-profielen die aangeven welk type video het product ondersteunt, van compacte mobiele video tot high-definition-video.

### Over DivX

DivX is een populaire mediatechnologie gemaakt door DivX, Inc. DivX-mediabestanden bevatten sterk gecomprimeerde videobeelden van hoge kwaliteit, bij een relatief kleine bestandsgrootte. DivX-bestanden kunnen geavanceerde mediafuncties als menu's, ondertiteling en alternatieve audio-sporen bevatten. Veel DivX-mediabestanden kunnen online worden gedownload en u kunt zelf uw eigen materiaal maken met de gebruiksvriendelijke tools van DivX.com.

MOV- en AVI-bestanden kunnen met het FreeAgent | Theater worden afgespeeld als ze via het DivX-converteringsprogramma worden uitgevoerd. De DivX-converteringsprogramma is beschikbaar op **[www.DivX.com](http://www.DivX.com)**.

# Index

## Cijfers

1080i *16*

720p *16*

720p vs 1080i *15*

## A

A-B herhalen *26*

achtergrondmuziek *20*

afstandsbediening *8*

ation *37*

audio-instelling *13*

digitale audio-uitgang *13*

Automatic Sync uitschakelen *40*

Automatische synchronisatie *40*

## B

beeldverhouding *14*

16 op 9 *14*

Letterbox *14*

PAN SCAN *14*

## C

-certificatie, door DivX *42*

composiet vs component vs s-video *15*

## D

diavoorstelling afspelen *31*

diavoorstellingsfuncties *32*

herhalen *32*

zoom *32*

digitale audio-uitgang *13*

SPDIF LPCM *13*

SPDIF RAW *13*

DivX *42*

## E

Eenvoudige synchronisatie *38*

## F

fabrieksinstelling *18*

filminstelling *20*

audiotaal *21*

hoekmarkering *21*

menutaal *21*

ondertiteltaal *21*

foto's bekijken zonder diavoorstelling *27*

foto's draaien *29*

foto's en video's van digitale camera's afspelen *30*

foto's weergeven *27*

bladeren door miniatures van foto's *28*

diavoorstelling afspelen *31*

foto's draaien *29*

foto's en video's van digitale camera's afspelen *30*

individuele foto's weergeven *27*

ondersteund bestandstype *27*

fotodiavoorstelling *31*

fotominiatures *28*

FreeAgent | Go-station en pc-dock *8*

FreeAgent | Theater *5, 12*

afstandsbediening *8*

audio-instelling *13*

componenten *6*

computertoepassing *33, 34*

configureren *12*

een opslagstation selecteren *10*

filminstelling *20*

instelling *12*

instelling diavoorstelling *18*

Media Sync *37*

menu's *10*

muziekweergave *22*

overzicht *5*

software installeren *33*

systeeminstelling *17*

toepassingssoftware *5, 33*

video-instelling *13*

FreeAgent | Theater-computertoepassing *33*

- eigenschappen *34*
- Het venster Mijn stations *34*
- instellingen *34*
- Media Sync *35*
- stationsfuncties *34*
- statuspictogram systeemvak *35*
- statuspictogram systeemvak herstellen *36*
- systeemvakmenu *36*
- FreeAgent | Theater-mediaspeler *7*
  - reset *17*
- H**
- hoekmarkering *26*
- I**
- instelling diavoorstelling *18*
  - achtergrondmuziek *20*
  - overgangseffect *19*
  - timing *19*
- instelling fotodiavoorstelling *18*
  - achtergrondmuziek *20*
  - overgangseffect *19*
  - timing *19*
- Instelling FreeAgent | Theater *12*
  - audio *13*
  - diavoorstelling *18*
  - film *20*
  - schermtaal selecteren *12*
  - systeem *17*
  - video *13*
- Instelling, audio *13*
- instelling, diavoorstelling *18*
- instelling, film *20*
- instelling, systeem *17*
- instelling, video *13*
- interlaced vs progressief *15*
- L**
- Letterbox *14*
- M**
- Media Sync *37*
- Automatische synchronisatie *40*
- Eenvoudige synchronisatie *38*
- instellingen *39*
- instellingen bewerken *39*
- instellingen verwijderen *40*
- Synchronisatie op maat *38*
- synchronisatiestatus controleren *39*
- Media Sync-instellingen beheren *39*
- Media Sync-instellingen verwijderen *40*
- mediabestanden en -mappen ordenen *11*
- mediaspeler resetten *17*
- mediaspeler, reset *17*
- miniaturen *28*
- muziek afspelen *22*
  - types audiobestanden *23*
  - weergave-opties *23*
- muziekbestanden voor achtergrondmuziek bij een diavoorstelling voorbereiden *11, 20, 32*
- O**
- ondersteunde audiobestandstypen *23*
- ondersteunde formaten voor video-ondertitels *25*
- ondersteunde videobestandstypen *25*
- P**
- PAN SCAN *14*
- problemen met de videoresolutie *17*
- progressief vs interlaced *15*
- S**
- schermtaal *18*
- schermtaal selecteren *12*
- SD interlace *16*
- SD progressief *16*
- statuspictogram systeemvak *35, 36*
- Synchronisatie op maat *38*
- synchronisatiestatus controleren *39*
- systeeminstelling *17*
  - fabrieksinstelling *18*
  - filminstelling *20*
  - schermtaal *18*
  - versie *18*

**T**TV-systeem *14*NTSC *14*PAL *14***V**veelgestelde vragen videoresolutie *15*versie systeemsoftware *18*Versie, systeemsoftware *18*vertraagd afspelen *26*video's afspelen *24*ondersteunde videobestandstypen *25*video-instelling *13*beeldverhouding *14*contrast *14*helderheid *14*TV-systeem *14*videoresolutie *15*videoresolutie *15*1080i *16*720p *16*SD interlace *16*SD progressief *16*videoresolutieopties *16*videoweergave *25, 26*A-B herhalen *26*hoekmarkering *26*ondersteunde formaten voor ondertitels: *25*vertraagd afspelen *26*vooruitspoelen/achteruitspoelen *26*vooruitspoelen/achteruitspoelen *26*